

## 龍郷町の給与・定員管理等について

## 1 総括

## (1) 人件費の状況（普通会計決算）

区分	住民基本台帳人口 (22年度末)	歳出額 A	実質収支	人件費 B	人件費率 B/A	(参考) 21年度の人件費率
22年度	人 6,153	千円 5,863,227	千円 88,027	千円 879,453	% 15.0	% 17.7

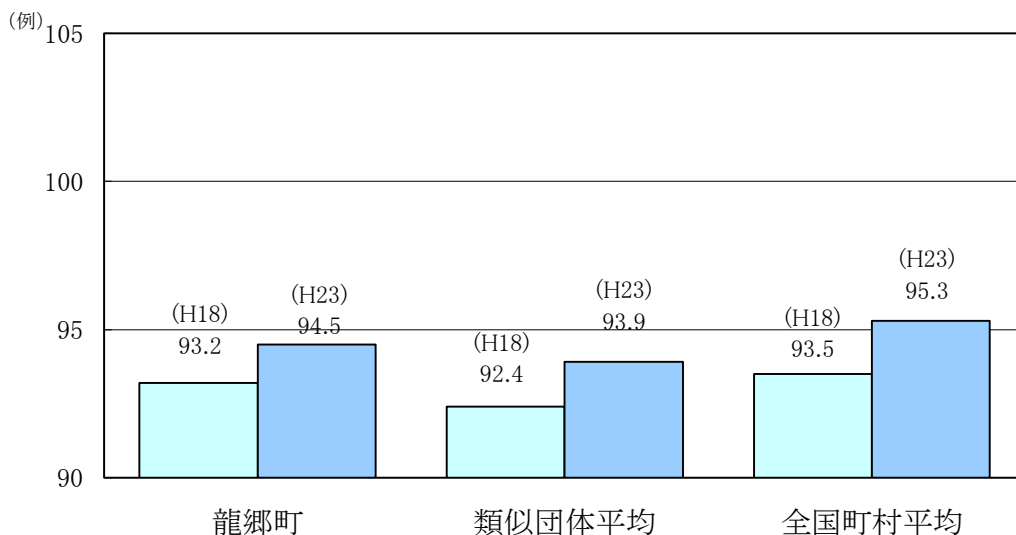
## (2) 職員給与費の状況（普通会計決算）

区分	職員数 A	給与費				一人当たり 給与費 B/A	(参考)類似団体平均 一人当たり給与費
		給料	職員手当	期末・勤勉手当	計 B		
22年度	人 91	千円 369,031	千円 37,127	千円 131,575	千円 537,733	千円 5,909	千円 5,617

(注) 1 職員手当には退職手当を含まない。  
2 職員数は、22年4月1日現在の人数である。

## (3) 特記事項

## (4) ラスパイレス指数の状況（各年4月1日現在）



(注) 1 ラスパイレス指数とは、国家公務員の給与水準を100とした場合の地方公務員の給与水準を示す指数である。  
2 類似団体平均とは、人口規模、産業構造が類似している団体のラスパイレス指数を単純平均したものである。

## 2 一般行政職給料表の状況（23年4月1日現在）

(単位：円)

	1級	2級	3級	4級	5級	6級
1号給の 給料月額	135,600円	185,800円	222,900円	261,900円	289,200円	320,600円
最高号給の 給料月額	243,700円	309,200円	356,400円	390,100円	402,500円	424,600円

(注) 給料月額は、給与抑制措置を行う前のものである。

### 3 職員の平均給与月額、初任給等の状況

#### (1) 職員の平均年齢、平均給料月額及び平均給与月額の状況（23年4月1日現在）

##### ①一般行政職

区分	平均年齢	平均給料月額	平均給与月額	平均給与月額 (国ベース)
龍郷町	45.5 歳	337,900 円	369,389 円	365,037 円
鹿児島県	44.4 歳	330,565 円	407,023 円	366,420 円
国	42.3 歳	327,205 円	—	397,723 円
類似団体	43.1 歳	314,513 円	363,259 円	341,378 円

##### ②技能労務職

区分	公務員					民間			参考 A/B
	平均年齢	職員数	平均給料月額	平均給与月額 (A)	平均給与月額 (国ベース)	対応する民間 の類似職種	平均年齢	平均給与月額 (B)	
龍郷町	50.8 歳	5 人	305,500 円	314,700 円	310,300 円	調理士	歳	円	
うち給食調理員	50.7 歳	5 人	305,500 円	314,700 円	310,300 円				
鹿児島県	48.9 歳	484 人	333,732 円	391,564 円	367,824 円				
国	49.5 歳	3,689 人	283,862 円	- 円	321,662 円				
類似団体	49.2 歳	7 人	269,018 円	289,541 円	279,926 円				

区分	参 考		
	年収ベース(試算値)の比較		
	公務員 (C)	民間 (D)	C/D
龍郷町	-	-	-
うち給食調理員	5,024,000 円	円	

※ 民間データは、賃金構造基本統計調査において公表されているデータを使用している。(平成18年～20年の3ヶ年平均)

※ 技能労務職の職種と民間の職種等の比較にあたり、年齢、業務内容、雇用形態等の点において完全に一致するものではない。

※ 年収ベースの「公務員(C)」及び「民間(D)」のデータは、それぞれ平均給与月額を12倍したものに、公務員においては前年度に支給された  
期末・勤勉手当、民間において前年に支給された年間賞与の額を加えた試算値である。

##### ③税務職

区分	平均年齢	平均給料月額	平均給与月額	平均給与月額 (国ベース)
龍郷町	45.0 歳	335,950 円	374,800 円	374,800 円
鹿児島県	- 歳	- 円	- 円	- 円
国	43.0 歳	374,992 円	—	444,657 円
類似団体	41.4 歳	303,333 円	358,378 円	328,179 円

##### ④福祉職

区分	平均年齢	平均給料月額	平均給与月額	平均給与月額 (国ベース)
龍郷町	50.5 歳	378,302 円	391,725 円	391,725 円
鹿児島県	-	-	-	-
国	40.3 歳	323,049 円	—	367,540 円
類似団体	43.3 歳	306,786 円	329,348 円	316,188 円

##### ⑤看護・保健職

区分	平均年齢	平均給料月額	平均給与月額	平均給与月額 (国ベース)
龍郷町	33.0 歳	261,967 円	277,300 円	277,300 円
鹿児島県	-	-	-	-
国	45.5 歳	314,065 円	—	343,856 円
類似団体	42.4 歳	296,719 円	334,443 円	307,461 円

(注) 1 「平均給料月額」とは、23年4月1日現在における各職種ごとの職員の基本給の平均である。

2 「平均給与月額」とは、給料月額と毎月支払われる扶養手当、地域手当、住居手当、時間外勤務手当などのすべての諸手当の額を合計したものであり、地方公務員給与実態調査において明らかにされているものである。

また、「平均給与月額(国ベース)」は、国家公務員の平均給与月額には時間外勤務手当、特殊勤務手当等の手当が含まれていないことから、比較のため国家公務員と同じベースで再計算したものである。

(2) 職員の初任給の状況 (23年4月1日現在)

区 分		龍郷町	鹿児島県	国
一般行政職	大学卒	161,600 円	168,756 円	172,200 円
	高校卒	140,100 円	137,298 円	140,100 円
技能労務職	高校卒	133,100 円	143,766 円	-
	中学卒	121,600 円	126,616 円	-
保健職	大学卒	201,100 円	- 円	-
	短大卒	188,900 円	- 円	-

(3) 職員の経験年数別・学歴別平均給料月額 (23年4月1日現在)

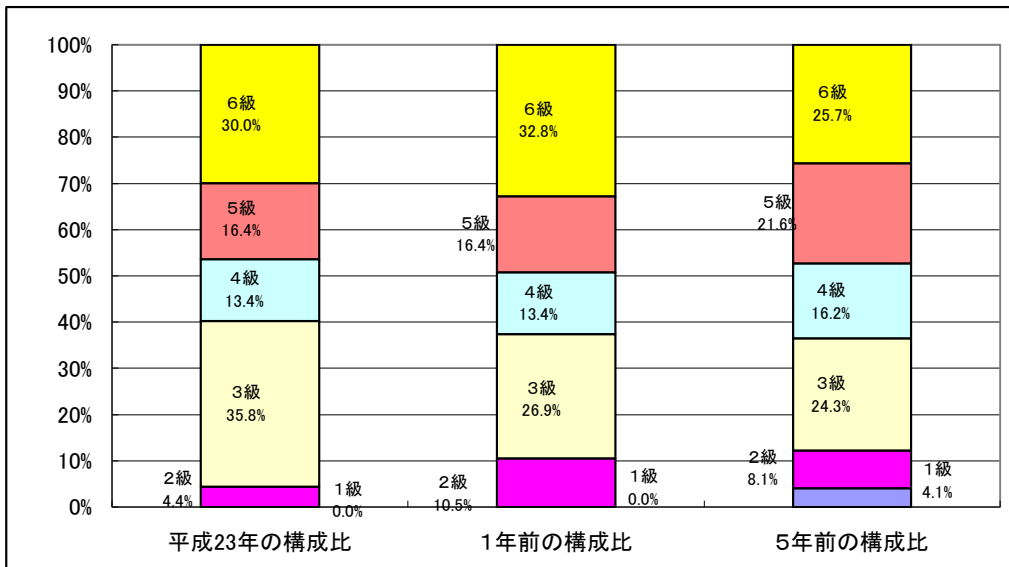
区 分		経験年数10年	経験年数15年	経験年数20年
一般行政職	大学卒	243,100 円	281,000 円	315,400 円
	高校卒	205,400 円	250,400 円	288,400 円
技能労務職	高校卒	- 円	- 円	262,500 円
	中学卒	- 円	- 円	- 円

4 一般行政職の級別職員数等の状況

(1) 一般行政職の級別職員数の状況 (23年4月1日現在)

区 分	標準的な職務内容	職員数	構成比
1 級	主事補・主事	人	%
2 級	主事	3 人	4.4 %
3 級	主査	24 人	35.8 %
4 級	係長・主任	9 人	13.4 %
5 級	課長補佐・主幹	11 人	16.4 %
6 級	課長・参事	20 人	30.0 %

- (注) 1 龍郷町職員の給与条例に基づく給料表の級区分による職員数である。  
 2 標準的な職務内容とは、それぞれの級に該当する代表的な職務である。



(注) 平成18年に8級制から6級制に変更している。(旧給料表の1級及び2級並びに4級及び5級をそれぞれ統合)

(2) 昇給への勤務成績の反映状況

一律支給
------

## 5 職員の手当の状況

### (1) 期末手当・勤勉手当

龍郷町	鹿児島県	国
1人当たり平均支給額(22年度) 1,453 千円	1人当たり平均支給額(22年度) 1,539 千円	—
(22年度支給割合) 期末手当 2.60 月分 勤勉手当 1.35 月分 ( 1.45 )月分 ( 0.65 )月分	(22年度支給割合) 期末手当 2.60 月分 勤勉手当 1.35 月分 ( 1.45 )月分 ( 0.65 )月分	(22年度支給割合) 期末手当 2.60 月分 勤勉手当 1.35 月分 ( 1.45 )月分 ( 0.65 )月分
(加算措置の状況) 職制上の段階、職務の級等による加算措置 役職加算 5~10%	(加算措置の状況) 職制上の段階、職務の級等による加算措置 役職加算 5~20% 管理職加算 10%	(加算措置の状況) 職制上の段階、職務の級等による加算措置 役職加算 5~20% 管理職加算 10~25%

(注) ( )内は、再任用職員に係る支給割合である。

### 【参考】 勤勉手当への勤務成績の反映状況 (一般行政職)

一律支給
------

### (2) 退職手当 (23年4月1日現在)

龍郷町			国		
(支給率)	自己都合	勸奨・定年	(支給率)	自己都合	勸奨・定年
勤続20年	23.50 月分	32.76 月分	勤続20年	23.50 月分	30.55 月分
勤続25年	33.50 月分	41.34 月分	勤続25年	33.50 月分	41.34 月分
勤続35年	47.50 月分	59.28 月分	勤続35年	47.50 月分	59.28 月分
最高限度額	59.28 月分	59.28 月分	最高限度額	59.28 月分	59.28 月分
その他の加算措置 (退職時特別昇給)	定年前早期退職特例措置(2%~55%加算) 無		その他の加算措置 (退職時特別昇給)	定年前早期退職特例措置 (2%~20%加算)	
1人当たり平均支給額	25,163 千円				

(注) 退職手当の1人当たり平均支給額は、21年度に退職した職員に支給された平均額である。

### (3) 地域手当

支給対象なし

### (4) 特殊勤務手当 (23年4月1日現在)

支給実績(21年度決算)	1,131 千円		
支給職員1人当たり平均支給年額(22年度決算)	1,130,817 円		
職員全体に占める手当支給職員の割合(22年度)	1.0 %		
手当の種類(手当数)	1		
手当の名称	主な支給対象職員	主な支給対象業務	左記職員に対する支給単価
指導主事手当	指導主事	教育委員会	(給料+扶養手当+調整手当)×22/100以内

### (5) 時間外勤務手当

支給実績(22年度決算)	8,197 千円
職員1人当たり平均支給年額(22年度決算)	93 千円
支給実績(21年度決算)	3,818 千円
職員1人当たり平均支給年額(21年度決算)	42 千円

(6) その他の手当 (23年4月1日現在)

手当名	内容及び支給単価	国の制度との異同	国の制度と異なる内容	支給実績 (22年度決算)	支給職員1人当たり 平均支給年額 (22年度決算)
扶養手当	(ア) 配偶者 月額13,000円	同	—	千円 18,880	円 281,791
	(イ) 配偶者以外の扶養 6,500円				
	配偶者がいない場合は そのうち1人について、11,000円				
	満16歳年度初めから満22歳年度末までの間にある子1人につき、5,000円を加算				
住居手当	(ア) 月額23,000円以下の家賃を支払っている職員 家賃額-12,000円	同	—	千円 5,869	円 225,730
	(イ) 月額23,000円を超え、55,000円未満の家賃を支払っている職員 (家賃額-23,000) × 1/2 + 11,000円 家賃額-12,000円				
	(ウ) 月額55,000円以上の家賃を支払っている職員 27,000円				
	(エ) 自宅(新築又は購入してから5年間) 自宅住居手当は廃止				
通勤手当	交通機関利用者: 運賃相当 (最高 55,500円)	同	—	千円 3,824	円 50,987
	交通用具使用者: 通勤距離に応じて 2,000円～24,500円				
管理職手当	定額12,000円	異	課長のみ	2,124 千円	144,000 円
休日勤務手当	無		—	0 千円	0 円
産業教育手当	無			0 千円	0 円

6 特別職の報酬等の状況 (23年4月1日現在)

給料	区分	給料		月額	
		料	円	額	等
給料	市区町村長	684,900	円	(参考) 類似団体における最高/最低額 850,000 円 / 306,400 円	
	( )	761,000	円		
	副市町村長	540,000	円	680,000 円 / 304,500 円	
	( )	600,000	円		
報酬	収入役	不在	円		
	( )		円		
	議長	305,000	円	370,000 円 / 205,000 円	
	( )		円		
期末手当	副議長	252,000	円	320,000 円 / 164,900 円	
	( )		円		
	議員	229,000	円	300,000 円 / 145,500 円	
	( )		円		
退職手当	市区町村長	(22年度支給割合) 2.95		月分	
	副市町村長				
	収入役	(21年度支給割合) 2.95		月分	
	副議長				
備考	市区町村長	(算定方式) 月額給料 × 勤続期間 × 500 / 100	(1期の手当額) 15,220千円	(支給時期) 任期毎	
	副市町村長	月額給料 × 勤続期間 × 280 / 100	6,720千円	任期毎	
	備考				

- (注) 1 給料及び報酬の( )内は、減額措置を行う前の金額である。  
 2 退職手当の「1期の手当額」は、4月1日現在の給料月額及び支給率に基づき、1期(4年=48月)勤めた場合における退職手当の見込額である。

## 7 職員数の状況

### (1) 部門別職員数の状況と主な増減理由

(各年4月1日現在)

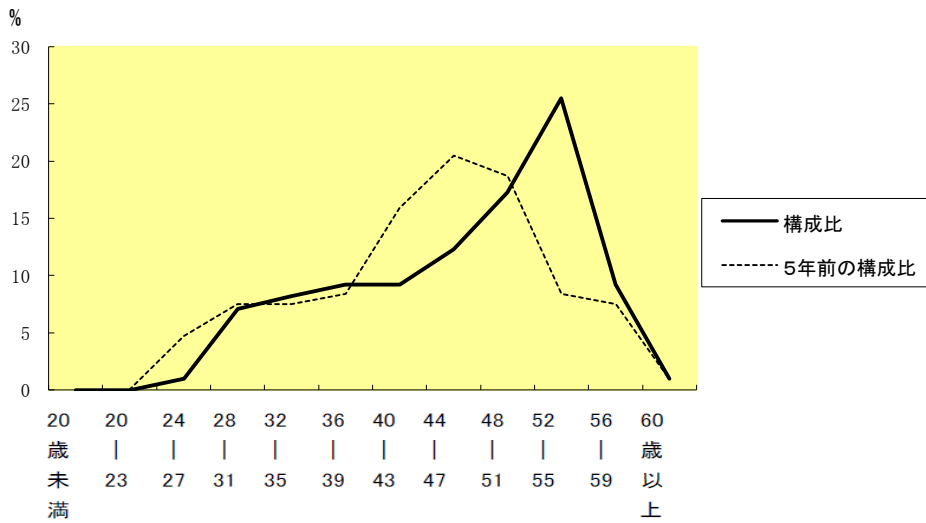
区 分 部 門		職 員 数		対前年 増減数	主 な 増 減 理 由	
		平成23年	平成22年			
普通会計部門	一般行政部門	議 会	2	2	0	職員派遣終了のため 臨時職員対応
		総務	19	20	△ 1	
		税務	4	5	△ 1	
		民生	22	22	0	
		衛生	4	4	0	
普通会計部門	農林水産土木	農 林	13	12	1	森林土木部門の業務内容充実のため 商工部門の業務内容充実のため
		水 産	4	3	1	
		農 工	5	5	0	
		土 木	5	5	0	
計		73	73	0	<参考> 人口1万人当たり職員数 118.64 人 (類似団体の人口1万人当たり職員数 97.25 人)	
教育部門		15	16	△ 1		
消防部門						
小 計		88	89	△ 1	<参考> 人口1万人当たり職員数 143.02 人 (類似団体の人口1万人当たり職員数 121.83 人)	
公営企業計等部門	水道	水 道	3	3	0	
		下 水	1	2	△ 1	
		国 保・介 護	6	6	0	
小 計		10	11	△ 1		
合 計		98	100	△ 2	<参考> 人口1万人当たり職員数 人	
		[ 141 ]	[ 141 ]	[ 0 ]		

(注) 1 職員数は一般職に属する職員数である。(教育長を含む。)

2 [ ]内は、条例定数の合計である。

### (2) 年齢別職員構成の状況 (23年4月1日現在)

(例)



区 分	20歳 未満	20歳 23歳	24歳 27歳	28歳 31歳	32歳 35歳	36歳 39歳	40歳 43歳	44歳 47歳	48歳 51歳	52歳 55歳	56歳 59歳	60歳 以上	計
職員数	0人	0人	1人	7人	8人	9人	9人	12人	17人	25人	9人	1人	98人

### (3) 定員管理の数値目標及び進捗状況

年度 部門別	13年	18年	19年	20年	21年	22年	23年	過去5年間の 増減数(率)	過去10年間の 増減数(率)
一般行政	80	75	75	76	74	73	73	-2.6%	-8.8%
教育	23	20	20	17	16	16	15	-25.0%	-34.8%
警察									
消防									
普通会計計	103	95	95	93	90	89	88	-7.4%	-14.6%
公営企業等 会計計	13	12	12	12	12	11	10	-16.7%	23.1%
総合計	116	107	107	105	102	100	98	-8.4%	-15.5%

- (注) 1 各年における定員管理調査において報告した部門別職員数。  
2 合併した団体にあつては、合併前の年については合併前の旧団体の合計職員数。

## 8 公営企業職員の状況

### (1) 水道事業

#### ① 職員給与費の状況

##### ア 決算

区 分	総費用 A	純損益又は実 質収支	職員給与費 B	総費用に占める 職員給与費比率 B/A	(参考) 21年度の総費用に占 める職員給与費比率
	千円	千円	千円	%	%
22年度	418,823	3,343	20,051	4.8%	5.7

区 分	職員数 A	給 与 費				一人当たり 給与費 B/A	(参考)21年度平均 一人当たり給与費 千円
		給 料	職員手当	期末・勤勉手当	計 B		
	人	千円	千円	千円	千円	千円	
22年度	3	13,758	1,315	4,979	20,052	6,684	6,756

- (注) 1 職員手当には退職給与金を含まない。  
2 職員数は、22年3月31日現在の人数である。

##### イ 特記事項

### ② 職員の基本給、平均月収額及び平均年齢の状況 (23年4月1日現在)

区 分	平均年齢	基本給	平均月収額
龍 郷 町	47.3 歳	342,452 円	498,089 円
団 体 平 均	45.8 歳	339,645 円	488,240 円
事 業 者	- 歳	-	- 円

(注) 平均月収額には、期末・勤勉手当等を含む。

### ③ 職員の手当の状況

#### ア 期末手当・勤勉手当

龍郷町		団体平均 (一般行政職・団体平均等)	
1人当たり平均支給額(22年度)		1人当たり平均支給額(22年度)	
1,660 千円		1,453 千円	
(22年度支給割合)		(22年度支給割合)	
期末手当	勤勉手当	期末手当	勤勉手当
2.6 月分	1.35 月分	2.6 月分	1.35 月分
( 1.45 )月分	( 0.65 )月分	( 1.45 )月分	( 0.65 )月分
(加算措置の状況)		(加算措置の状況)	
職制上の段階、職務の級等による加算措置		職制上の段階、職務の級等による加算措置	

(注) ( )内は、再任用職員に係る支給割合である。

#### イ 退職手当 (23年4月1日現在)

龍郷町			団体平均 (一般行政職・団体平均等)		
(支給率)	自己都合	勸奨・定年	(支給率)	自己都合	勸奨・定年
勤続20年	21.00 月分	32.76 月分	勤続20年	21.00 月分	32.76 月分
勤続25年	33.75 月分	42.12 月分	勤続25年	33.75 月分	42.12 月分
勤続35年	47.50 月分	59.28 月分	勤続35年	47.50 月分	59.28 月分
最高限度額	59.28 月分	59.28 月分	最高限度額	59.28 月分	59.28 月分
その他の加算措置	定年前早期退職特例措置(2%~73%加算)		その他の加算措置	定年前早期退職特例措置(2%~73%加算)	
(退職時特別昇給	無	)	(退職時特別昇給	無	)
1人当たり平均支給額	退職者なし		1人当たり平均支給額	26,652 千円	

(注) 退職手当の1人当たり平均支給額は、21年度に退職した職員に支給された平均額である。

#### ウ 地域手当

支給手当なし



エ 特殊勤務手当 (23年4月1日現在)

支給実績(22年度決算)	0 千円		
支給職員1人当たり平均支給年額(22年度決算)	0 円		
職員全体に占める手当支給職員の割合(22年度)	0.0 %		
手当の種類(手当数)	0		
手当の名称	主な支給対象職員	主な支給対象業務	左記職員に対する支給単価
特殊勤務手当はなし	—	—	—

オ 時間外勤務手当

支給実績(22年度決算)	0 千円
職員1人当たり平均支給年額(22年度決算)	0 千円
支給実績(21年度決算)	0 千円
職員1人当たり平均支給年額(19年度決算)	0 千円

(注) 時間外勤務手当には、休日勤務手当を含む。

カ その他の手当 (23年4月1日現在)

手当名	内容及び支給単価	一般行政職の制度との異同	一般行政職の制度と異なる内容	支給実績(22年度決算)	支給職員1人当たり平均支給年額(22年度決算)
扶養手当	一般行政職と同じ	同	—	822 千円	411,000 円
住居手当	〃	〃	—	222 千円	222,000 円
通勤手当	〃	〃	—	123 千円	41,000 円
管理職手当	〃	〃	—	144 千円	144,000 円
休日勤務手当	〃	〃	—	0 千円	0 円

(2) 生活排水事業

① 職員給与費の状況

ア 決算

区分	総費用 A	純損益又は実 質収支	職員給与費 B	総費用に占める 職員給与費比率 B/A	(参考) 20年度の総費用に占 める職員給与費比率
22年度	千円 109,488	千円 1,553	千円 8,439	% 7.7	% 10.9

区分	職員数 A	給 与 費				一人当たり 給与費 B/A
		給 料	職員手当	期末・勤勉手当	計 B	
21年度	人 2	千円 6,115	千円 171	千円 2,154	千円 8,440	千円 4,220

(参考)21年度平均 一人当たり給与費	千円 6,997
------------------------	-------------

(注) 1 職員手当には退職給与金を含まない。  
2 職員数は、19年3月31日現在の人数である。

イ 特記事項

② 職員の基本給、平均月収額及び平均年齢の状況(23年4月1日現在)

区分	平均年齢	基本給	平均月収額
龍郷町	49.7 歳	377,400 円	558,371 円
団体平均	45.8 歳	339,645 円	488,240 円
事業者	- 歳	-	- 円

(注) 平均月収額には、期末・勤勉手当等を含む。

③ 職員の手当の状況

ア 期末手当・勤勉手当

龍郷町		団体平均(一般行政職・団体平均等)	
1人当たり平均支給額(22年度)		1人当たり平均支給額(22年度)	
1,077 千円		1,453 千円	
(22年度支給割合)		(22年度支給割合)	
期末手当	勤勉手当	期末手当	勤勉手当
2.6 月分	1.35 月分	2.6 月分	1.35 月分
( 1.45 ) 月分	( 0.65 ) 月分	( 1.45 ) 月分	( 0.65 ) 月分
(加算措置の状況)		(加算措置の状況)	
職制上の段階、職務の級等による加算措置		職制上の段階、職務の級等による加算措置	

(注) ( )内は、再任用職員に係る支給割合である。

イ 退職手当(23年4月1日現在)

龍郷町			団体平均(一般行政職・団体平均等)		
(支給率)	自己都合	勲褒・定年	(支給率)	自己都合	勲褒・定年
勤続20年	21.00 月分	32.76 月分	勤続20年	21.00 月分	32.76 月分
勤続25年	33.75 月分	42.12 月分	勤続25年	33.75 月分	42.12 月分
勤続35年	47.50 月分	59.28 月分	勤続35年	47.50 月分	59.28 月分
最高限度額	59.28 月分	59.28 月分	最高限度額	59.28 月分	59.28 月分
その他の加算措置 (退職時特別昇給)	定年前早期退職特例措置(2%~73%加算) 無		その他の加算措置 (退職時特別昇給)	定年前早期退職特例措置(2%~73%加算) 無	
1人当たり平均支給額	退職者なし		1人当たり平均支給額	26,652 千円	

(注) 退職手当の1人当たり平均支給額は、18年度に退職した職員に支給された平均額である。

ウ 地域手当  
支給手当なし

エ 特殊勤務手当(23年4月1日現在)

支給実績(22年度決算)	0 千円		
支給職員1人当たり平均支給年額(22年度決算)	0 円		
職員全体に占める手当支給職員の割合(22年度)	%		
手当の種類(手当数)	0		
手当の名称	主な支給対象職員	主な支給対象業務	左記職員に対する支給単価
特殊勤務手当はなし			

オ 時間外勤務手当

支給実績(22年度決算)	15 千円
職員1人当たり平均支給年額(22年度決算)	8 千円
支給実績(21年度決算)	0 千円
職員1人当たり平均支給年額(21年度決算)	0 千円

(注) 時間外勤務手当には、休日勤務手当を含む。

カ その他の手当(23年4月1日現在)

手当名	内容及び支給単価	一般行政職の制度との異同	一般行政職の制度と異なる内容	支給実績(22年度決算)	支給職員1人当たり平均支給年額(22年度決算)
扶養手当	一般行政職と同じ	同	—	156 千円	78,000 円
住居手当	〃	〃	—	0 千円	0 円
通勤手当	〃	〃	—	0 千円	0 円
管理職手当	〃	〃	—	0 千円	0 円
休日勤務手当	〃	〃	—	0 千円	0 円