

龍郷町の給与・定員管理等について

1 総括

(1) 人件費の状況 (普通会計決算)

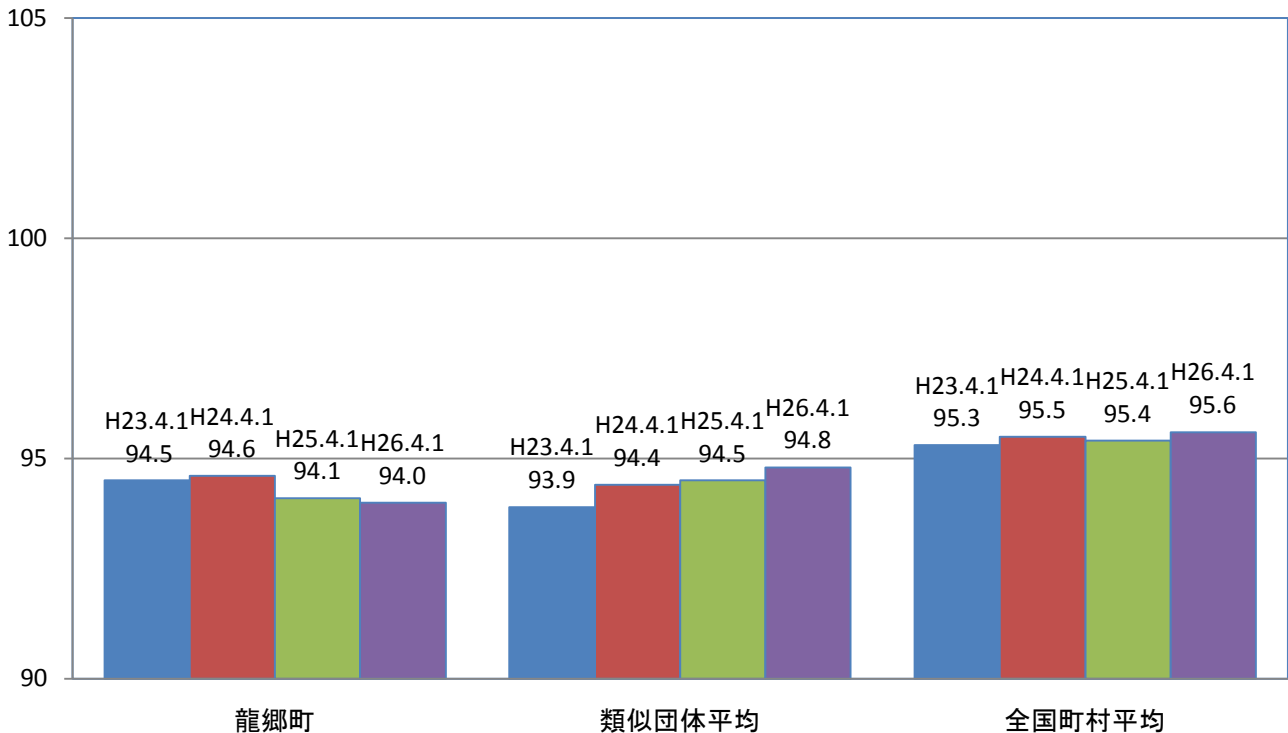
区分	住民基本台帳人口 (25年1月1日)	歳 出 額 A	実 質 収 支	人 件 費 B	人 件 費 率 B/A	(参考) 24年度の人件費率
25年度	人 6,194	千円 5,230,108	千円 124,805	千円 786,371	% 15.0	% 15.4

(2) 職員給与費の状況 (普通会計決算)

区分	職員数 A	給 与 費				一人当たり 給与費 B/A	(参考)類似団体平均 一人当たり給与費
		給 料	職員手当	期末・勤勉手当	計 B		
25年度	人 85	千円 326,473	千円 29,986	千円 116,607	千円 473,066	千円 5,565	千円 5,490

- (注) 1 職員手当には退職手当を含まない。
 2 職員数は、25年4月1日現在の人数である。
 3 給与費については、任期付短時間勤務職員（再任用職員（短時間勤務））の給与費が含まれており、職員数には当該職員を含んでいない。

(3) ラスパイレス指数の状況



- (注) 1 ラスパイレス指数とは、全地方公共団体の一般行政職の給料月額を同一の基準で比較するため、国の職員数（構成）を用いて、学歴や経験年数の差による影響を補正し、国の行政職俸給表（一）適用職員の俸給月額を100として計算した指数。
 2 類似団体平均とは、人口規模、産業構造が類似している団体のラスパイレス指数を単純平均したものである。
 3 平成24年及び平成25年は、国家公務員の時限的な（2年間）給与改定・臨時特例法による給与減額措置がないとした場合の値である。

※ 平成26年4月1日のラスパイレス指数が、①3年前に比べ1ポイント以上上昇している場合、②3年連続で上昇している場合、③100を超えている場合について、その理由及び改善の見込み

(4) 給与改定の状況

①月例給

区分	人事委員会の勧告				給与改定率	(参考) 国の改定率
	民間給与 A	公務員給与 B	較差 A-B	勧告 (改定率)		
25年度	円	円	円 %	%	%	%

(注) 「民間給与」、「公務員給与」は、人事委員会勧告において公民の4月分の給与額をラスパイレス比較した平均給与月額である。

②特別給(期末・勤勉手当)

区分	人事委員会の勧告				年間支給月数	(参考) 国の年間 支給月数
	民間の支給割合 A	公務員の支給月数 B	較差 A-B	勧告 (改定月数)		
25年度	月	月	月	月	月	月

(注) 「民間の支給割合」は民間事業所で支払われた賞与等の特別給の年間支給割合、「公務員の支給月数」は期末手当及び勤勉手当の年間支給月数である。

(5) 給与制度の総合的見直しの実施状況について

【概要】国の給与制度の総合的見直しにおいては、俸給表の水準の平均2%の引下げ及び地域手当の支給割合の見直し等に取り組むとされている。

①給料表

[実施] 未実施]

実施内容(平均引下げ率、実施(実施予定)時期、経過措置の有無等具体的な内容(未実施の場合には、その理由))

(給料表の改定実施時期) 平成27年4月1日
 (内容) 一般行政職の給料表について、国の見直し内容を踏まえ、平均1.9%引下げ。激変緩和のため、3年間(平成30年3月31日まで)の経過措置(現給保障)を実施。
 他の給料表については、一般行政職給料表との均衡を踏まえて見直しを実施。

②地域手当の見直し

支給対象なし。

③その他の見直し内容

管理職員特別勤務手当及び単身赴任手当について、国と同様に見直しを実施。
 (平成27年4月1日実施)

(6) 特記事項

特になし。

2 職員の平均給与月額、初任給等の状況

(1) 職員の平均年齢、平均給料月額及び平均給与月額の状況（26年4月1日現在）

①一般行政職

区分	平均年齢	平均給料月額	平均給与月額	平均給与月額 (国比較ベース)
龍郷町	43.9 歳	317,600 円	353,832 円	342,541 円
鹿児島県	44.8 歳	335,300 円	409,690 円	369,689 円
国	43.5 歳	335,000 円	—	408,472 円
類似団体	42.6 歳	310,381 円	354,449 円	336,306 円

②技能労務職

区分	公務員					民間		参 考 A/B	
	平均年齢	職員数	平均給料月額	平均給与月額 (A)	平均給与月額 (国ベース)	対応する民間 の類似職種	平均年齢		平均給与月額 (B)
龍郷町	52.1 歳	4 人	301,700 円	312,650 円	307,700 円	調理士	46.2 歳	198,800 円	157.3%
うち給食調理員	52.1 歳	4 人	301,700 円	312,650 円	307,700 円				
鹿児島県	51.7 歳	356 人	343,100 円	- 円	372,711 円				
国	50.1 歳	3,119 人	287,992 円	- 円	326,611 円				
類似団体	49.7 歳	6 人	271,921 円	294,995 円	282,545 円				

区分	参 考		
	年収ベース(試算値)の比較		
	公務員 (C)	民間 (D)	C/D
龍郷町	-	-	-
うち給食調理員	5,026,500 円	2,701,500 円	1.86%

※ 民間データは、賃金構造基本統計調査において公表されているデータを使用している。(平成22年～24年の3ヶ年平均)

※ 技能労務職の職種と民間の職種等の比較にあたり、年齢、業務内容、雇用形態等の点において完全に一致するものではない。

※ 年収ベースの「公務員(C)」及び「民間(D)」のデータは、それぞれ平均給与月額を12倍したものに、公務員においては前年度に支給された期末・勤勉手当、民間において前年に支給された年間賞与の額を加えた試算値である。

③税務職

区分	平均年齢	平均給料月額	平均給与月額	平均給与月額 (国ベース)
龍郷町	42.0 歳	309,756 円	351,856 円	351,856 円
鹿児島県	- 歳	- 円	- 円	- 円
国	43.5 歳	372,375 円	—	443,555 円
類似団体	40.2 歳	294,470 円	352,156 円	317,930 円

④福祉職

区分	平均年齢	平均給料月額	平均給与月額	平均給与月額 (国ベース)
龍郷町	53.0 歳	385,586 円	399,311 円	399,311 円
鹿児島県	-	-	-	-
国	41.8 歳	331,688 円	—	377,975 円
類似団体	41.8 歳	291,320 円	314,236 円	300,267 円

⑤看護・保健職

区分	平均年齢	平均給料月額	平均給与月額	平均給与月額 (国ベース)
龍郷町	31.0 歳	255,300 円	281,300 円	281,300 円
鹿児島県	-	-	-	-
国	46.3 歳	315,397 円	—	345,048 円
類似団体	42.5 歳	297,222 円	336,617 円	308,067 円

(注) 1 「平均給料月額」とは、26年4月1日現在における各職種ごとの職員の基本給の平均である。

2 「平均給与月額」とは、給料月額と毎月支払われる扶養手当、地域手当、住居手当、時間外勤務手当などのすべての諸手当の額を合計したものであり、地方公務員給与実態調査において明らかにされているものである。また、「平均給与月額(国ベース)」は、比較のため、国家公務員と同じベース(=時間外勤務手当等を除いたもの)で算出している。

(2) 職員の初任給の状況 (26年4月1日現在)

区 分		龍郷町	鹿児島県	国
一般行政職	大学卒	161,600 円	172,200 円	172,200 円
	高校卒	140,100 円	140,100 円	140,100 円
技能労務職	高校卒	133,100 円	146,700 円	-
	中学卒	121,600 円	129,200 円	-

(3) 職員の経験年数別・学歴別平均給料月額状況 (26年4月1日現在)

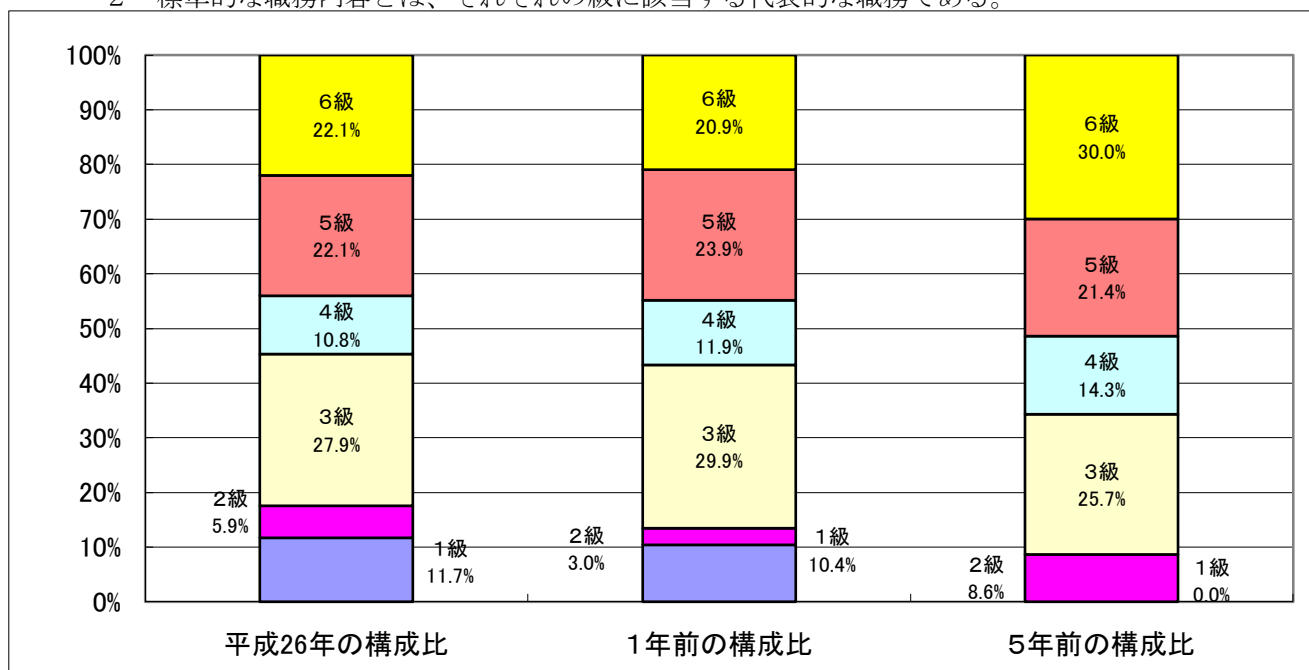
区 分		経験年数10年	経験年数20年	経験年数25年	経験年数30年
一般行政職	大学卒	260,400 円	358,400 円	380,400 円	401,800 円
	高校卒	208,900 円	301,200 円	348,600 円	385,500 円
技能労務職	高校卒	- 円	- 円	- 円	- 円
	中学卒	- 円	- 円	- 円	- 円

3 一般行政職の級別職員数等の状況

(1) 一般行政職の級別職員数及び給料表の状況 (26年4月1日現在)

区 分	標準的な職務内容	職員数	構成比	1号給の給料月額	最高号給の給料月額
1 級	主事補・主事	8 人	11.7 %	135,600 円	243,700 円
2 級	主事	4 人	5.9 %	185,800 円	307,800 円
3 級	主査	19 人	27.9 %	222,900 円	354,700 円
4 級	係長・主任	7 人	10.3 %	261,900 円	388,300 円
5 級	課長補佐・主幹	15 人	22.1 %	289,200 円	400,600 円
6 級	課長・参事	15 人	22.1 %	320,600 円	422,600 円

(注) 1 龍郷町職員の給与条例に基づく給料表の級区分による職員数である。
 2 標準的な職務内容とは、それぞれの級に該当する代表的な職務である。



(注) 平成18年に8級制から6級制に変更している。(旧給料表の1級及び2級並びに4級及び5級をそれぞれ統合)

(2) 昇給への勤務成績の反映状況

一律支給

4 職員の手当の状況

(1) 期末手当・勤勉手当

龍郷町	鹿児島県	国
1人当たり平均支給額(25年度) 1,352 千円	1人当たり平均支給額(25年度) 1,536 千円	—
(25年度支給割合) 期末手当 2.60 月分 勤勉手当 1.35 月分 (1.45)月分 (0.65)月分	(25年度支給割合) 期末手当 2.60 月分 勤勉手当 1.35 月分 (1.45)月分 (0.65)月分	(25年度支給割合) 期末手当 2.60 月分 勤勉手当 1.35 月分 (1.45)月分 (0.65)月分
(加算措置の状況) 職制上の段階、職務の級等による加算措置 役職加算 5～10%	(加算措置の状況) 職制上の段階、職務の級等による加算措置 役職加算 5～20% 管理職加算 10%	(加算措置の状況) 職制上の段階、職務の級等による加算措置 役職加算 5～20% 管理職加算 10～25%

(注) ()内は、再任用職員に係る支給割合である。

○ 勤勉手当への勤務成績の反映状況（一般行政職）

一律支給

(2) 退職手当（26年4月1日現在）

龍郷町			国		
(支給率)	自己都合	勸奨・定年	(支給率)	自己都合	勸奨・定年
勤続20年	21.62 月分	28.98 月分	勤続20年	21.62 月分	27.025 月分
勤続25年	30.82 月分	36.57 月分	勤続25年	30.82 月分	36.57 月分
勤続35年	43.70 月分	52.44 月分	勤続35年	43.70 月分	55.86 月分
最高限度額	52.44 月分	52.44 月分	最高限度額	52.44 月分	55.86 月分
その他の加算措置	定年前早期退職特例措置(2%～20%加算)		その他の加算措置	定年前早期退職特例措置	
(退職時特別昇給	無)	(3%～45%加算)		
1人当たり平均支給額	22,109 千円				

(注) 退職手当の1人当たり平均支給額は、25年度に退職した職員に支給された平均額である。

(3) 地域手当

支給対象なし

(4) 特殊勤務手当（26年4月1日現在）

支給実績(25年度決算)	1,069 千円		
支給職員1人当たり平均支給年額(25年度決算)	1,068,804 円		
職員全体に占める手当支給職員の割合(25年度)	1.0 %		
手当の種類(手当数)	1		
手当の名称	主な支給対象職員	主な支給対象業務	左記職員に対する支給単価
指導主事手当	指導主事	教育委員会	(給料+扶養手当+調整手当)×22/100以内

(5) 時間外勤務手当

支給実績(25年度決算)	3,982 千円
職員1人当たり平均支給年額(25年度決算)	46 千円
支給実績(24年度決算)	6,224 千円
職員1人当たり平均支給年額(24年度決算)	64 千円

(注) 職員1人当たり平均支給額を算出する際の職員数は、「支給実績(25年度決算)」と同じ年度の4月1日現在の総職員数(管理職員、教育職員等、制度上時間外勤務手当の支給対象とはならない職員を除く。)であり、短時間勤務職員を含む。

(6) その他の手当 (26年4月1日現在)

手当名	内容及び支給単価	国の制度との異同	国の制度と異なる内容	支給実績 (25年度決算)	支給職員1人当た 平均支給年額 (25年度決算)
扶 養 手 当	(ア)配偶者 月額13,000円	同	—	千円 14,476	円 283,843
	(イ)配偶者以外の扶養 6,500円				
	配偶者が不在場合は そのうち1人について、11,000円				
	満16歳年度初めから満22 歳年度末までの間にある子 1人につき、5,000円を加算				
住 居 手 当	(ア) 月額23000円以下の 家賃を支払っている職員 家賃額-12,000円	同	—	千円 5,392	円 269,600
	(イ)月額23,000円を超え、 55,000円未満の家賃を支 払っている職員 (家賃額-23,000)×1/2+11,000円 家賃額-12,000円				
	(ウ)月額55,000円以上の 家賃を支払っている職員 27,000円				
	(エ)自宅(新築又は購入し てから5年間) 自宅住居手当は廃止				
通 勤 手 当	交通機関利用者:運賃相当 (最高 55,500円)	同	—	千円 3,483	円 51,985
	交通用具使用者:通勤距離に応じて 2,000円~24,500円				
管 理 職 手 当	定額12,000円	異	課長のみ	1,584 千円	144,000 円
休 日 勤 務 手 当	無		—	0 千円	0 円
産 業 教 育 手 当	無			0 千円	0 円

5 特別職の報酬等の状況 (26年4月1日現在)

給 料	区 分	給 料	月 額 等	
			(参考)類似団体における最高額	最低額
報 酬	市 区 町 村 長	684,900 円 (761,000 円)	850,000 円	350,000 円
	副 市 町 村 長	540,000 円 (600,000 円)	675,000 円	360,000 円
	議 長	274,500 円 (305,000 円)	360,000 円	205,000 円
	副 議 長	226,800 円 (252,000 円)	320,000 円	164,900 円
	議 員	206,100 円 (229,000 円)	300,000 円	145,500 円
	期 末 手 当	市 区 町 村 長 副 市 町 村 長 議 長 副 議 長 議 員	(25年度支給割合) 2.95 (25年度支給割合) 2.95	月分
退 職 手 当	市 区 町 村 長 副 市 町 村 長	(算定方式) 月額給料×勤続期間×500/100 月額給料×勤続期間×280/100	(1期の手当額) 15,220千円 6,720千円	(支給時期) 任期毎 任期毎
	備 考			

(注) 1 給料及び報酬の()内は、減額措置を行う前の金額である。
2 退職手当の「1期の手当額」は、4月1日現在の給料月額及び支給率に基づき、1期(4年=48月)勤めた場合における退職手当の見込額である。

6 職員数の状況

(1) 部門別職員数の状況と主な増減理由

(各年4月1日現在)

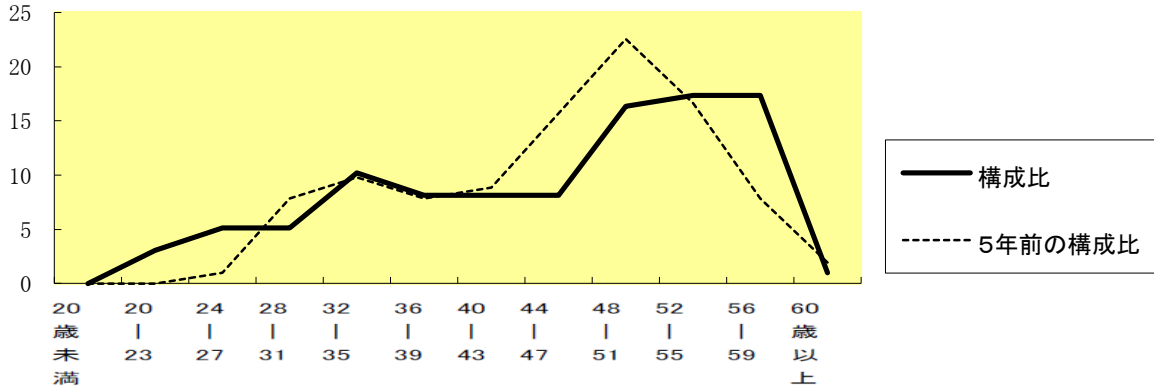
部門	区分	職員数		対前年増減数	主な増減理由	
		平成25年	平成26年			
普通会計部門	一般行政部門	議会議務	2	2	0	医療費関係業務の移管 事務の縮小
		総務	19	19	0	
		税務	5	5	0	
		民生	22	23	1	
		衛生	4	4	0	
		農林水産	12	12	0	
		商工土木	1	1	0	
計	72	72	△1	<参考> 人口1万人当たり職員数 116.24 人 (類似団体の人口1万人当たり職員数 101.04 人)		
普通会計部門	教育部門	14	14	0	職員の退職のため臨時職員で対応	
	消防部門					
	小計	86	86	0	<参考> 人口1万人当たり職員数 138.84 人 (類似団体の人口1万人当たり職員数 124.28 人)	
会計部門	公営企業等	水道	3	3	0	
		下水	2	2	0	
		国保・介護	7	7	0	
小計	12	12	0			
合計		98	98	0	<参考> 人口1万人当たり職員数 [] 人	

(注) 1 職員数は一般職に属する職員数である。

2 []内は、条例定数の合計である。

(2) 年齢別職員構成の状況 (26年4月1日現在)

(例) %



区分	20歳未満	20歳~23歳	24歳~27歳	28歳~31歳	32歳~35歳	36歳~39歳	40歳~43歳	44歳~47歳	48歳~51歳	52歳~55歳	56歳~59歳	60歳以上	計
職員数	0人	3人	5人	5人	10人	8人	8人	8人	16人	17人	17人	1人	98人

(3) 定員管理の数値目標及び進捗状況

部門別	21年	22年	23年	24年	25年	26年	過去5年間の増減数(率)
一般行政	74	73	73	73	72	72	△2.0 (△2.7%)
教育	16	16	15	15	14	14	△2.0 (△12.5%)
警察							()%
消防							△4.0 (△4.4%)
普通会計計	90	89	88	88	86	86	()%
公営企業等会計計	12	11	10	11	12	12	0.0 (0.0%)
総合計	102	100	98	99	98	98	△4.0 (△3.9%)

(注) 1 各年における定員管理調査において報告した部門別職員数。

2 合併した団体にあつては、合併前の年については合併前の旧団体の合計職員数。

7 公営企業職員の状況

(1) 水道事業

① 職員給与費の状況

ア 決算

区分	総費用 A	純損益又は実 質収支	職員給与費 B	総費用に占める 職員給与費比率 B/A	(参考) 24年度の総費用に占 める職員給与費比率
25年度	千円 364,261	千円 1,786	千円 22,373	% 6.1%	% 5.8

区分	職員数 A	給 与 費				一人当たり 給与費 B/A	(参考)24年度平均 一人当たり給与費 千円 6,272
		給 料	職員手当	期末・勤勉手当	計 B		
25年度	人 3	千円 12,835	千円 1,148	千円 4,639	千円 18,622	千円 6,207	

- (注) 1 職員手当には退職給与金を含まない。
2 職員数は、25年3月31日現在の人数である。

イ 特記事項

② 職員の基本給、平均月収額及び平均年齢の状況 (26年4月1日現在)

区 分	平均年齢	基本給	平均月収額
龍 郷 町	50.3 歳	375,533 円	577,150 円
団 体 平 均	45.0 歳	342,822 円	509,358 円
事 業 者	- 歳	-	- 円

(注) 平均月収額には、期末・勤勉手当等を含む。

③ 職員の手当の状況

ア 期末手当・勤勉手当

龍郷町		団体平均 (一般行政職・団体平均等)	
1人当たり平均支給額(25年度) 1,546 千円		1人当たり平均支給額(25年度) 1,456 千円	
(25年度支給割合) 期末手当 2.6 月分 (1.45)月分 勤勉手当 1.35 月分 (0.65)月分		(25年度支給割合) 期末手当 2.6 月分 (1.45)月分 勤勉手当 1.35 月分 (0.65)月分	
(加算措置の状況) 職制上の段階、職務の級等による加算措置 役職加算 5~10%		(加算措置の状況) 職制上の段階、職務の級等による加算措置	

(注) ()内は、再任用職員に係る支給割合である。

イ 退職手当 (26年4月1日現在)

龍郷町			団体平均 (一般行政職・団体平均等)		
(支給率)	自己都合	勸奨・定年	(支給率)	自己都合	勸奨・定年
勤続20年	21.62 月分	28.98 月分	勤続20年	21.62 月分	28.98 月分
勤続25年	30.82 月分	36.57 月分	勤続25年	30.82 月分	36.57 月分
勤続35年	43.70 月分	52.44 月分	勤続35年	43.70 月分	52.44 月分
最高限度額	52.44 月分	52.44 月分	最高限度額	52.44 月分	52.44 月分
その他の加算措置 定年前早期退職特例措置(2%~20%加算)			その他の加算措置		
(退職時特別昇給 無)			(退職時特別昇給)		
1人当たり平均支給額 退職者なし			1人当たり平均支給額 13,934 千円		

(注) 退職手当の1人当たり平均支給額は、25年度に退職した職員に支給された平均額である。

ウ 地域手当

支給対象なし

エ 特殊勤務手当（26年4月1日現在）

支給実績(25年度決算)	0 千円		
支給職員1人当たり平均支給年額(25年度決算)	0 円		
職員全体に占める手当支給職員の割合(25年度)	0.0 %		
手当の種類(手当数)	0		
手当の名称	主な支給対象職員	主な支給対象業務	左記職員に対する支給単価
特殊勤務手当はなし	—	—	—

オ 時間外勤務手当

支給実績（25年度決算）	25 千円
職員1人当たり平均支給年額（25年度決算）	8 千円
支給実績（24年度決算）	125 千円
職員1人当たり平均支給年額（24年度決算）	42 千円

（注）時間外勤務手当には、休日勤務手当を含む。

カ その他の手当（26年4月1日現在）

手当名	内容及び支給単価	一般行政職の制度との異同	一般行政職の制度と異なる内容	支給実績 (25年度決算)	支給職員1人当たり 平均支給年額 (25年度決算)
扶養手当	一般行政職と同じ	同	—	684 千円	228,000 円
住居手当	〃	〃	—	222 千円	74,000 円
通勤手当	〃	〃	—	73 千円	24,400 円
管理職手当	〃	〃	—	144 千円	144,000 円
休日勤務手当	〃	〃	—	0 千円	0 円

(2) 生活排水事業

① 職員給与費の状況

ア 決算

区分	総費用 A	純損益又は実 質収支	職員給与費 B	総費用に占める 職員給与費比率 B/A	(参考) 24年度の総費用に占 める職員給与費比率
25年度	千円 132,814	千円 1,160	千円 11,881	% 8.9	% 8.3

区分	職員数 A	給 与 費				一人当たり	(参考)24年度平均 一人当たり給与費 千円 4,951
		給 料	職員手当	期末・勤勉手当	計 B	給与費 B/A	
25年度	人 2	千円 6,736	千円 816	千円 2,384	千円 9,936	千円 4,968	

- (注) 1 職員手当には退職給与金を含まない。
2 職員数は、25年3月31日現在の人数である。

イ 特記事項

② 職員の基本給、平均月収額及び平均年齢の状況 (26年4月1日現在)

区 分	平均年齢	基本給	平均月収額
龍 郷 町	40.0 歳	298,667 円	366,485 円
団 体 平 均	44.0 歳	340,516 円	507,458 円
事 業 者	- 歳	-	- 円

(注) 平均月収額には、期末・勤勉手当等を含む。

③ 職員の手当の状況

ア 期末手当・勤勉手当

龍郷町		団体平均 (一般行政職・団体平均等)	
1人当たり平均支給額(25年度) 1,192 千円		1人当たり平均支給額(25年度) 1,443 千円	
(24年度支給割合) 期末手当 2.6 月分 (1.45)月分		(24年度支給割合) 期末手当 2.6 月分 (1.45)月分	
勤勉手当 1.35 月分 (0.65)月分		勤勉手当 1.35 月分 (0.65)月分	
(加算措置の状況) 職制上の段階、職務の級等による加算措置 役職加算 5~10%		(加算措置の状況) 職制上の段階、職務の級等による加算措置	

(注) ()内は、再任用職員に係る支給割合である。

イ 退職手当 (26年4月1日現在)

龍郷町			団体平均 (一般行政職・団体平均等)		
(支給率)	自己都合	勸奨・定年	(支給率)	自己都合	勸奨・定年
勤続20年	21.62 月分	28.98 月分	勤続20年	21.62 月分	28.98 月分
勤続25年	30.82 月分	36.57 月分	勤続25年	30.82 月分	36.57 月分
勤続35年	43.70 月分	52.44 月分	勤続35年	43.70 月分	52.44 月分
最高限度額	52.44 月分	52.44 月分	最高限度額	52.44 月分	52.44 月分
その他の加算措置 定年前早期退職特例措置(2%~20%加算)			その他の加算措置		
(退職時特別昇給 無)			(退職時特別昇給)		
1人当たり平均支給額 退職者なし			1人当たり平均支給額 11,486 千円		

(注) 退職手当の1人当たり平均支給額は、18年度に退職した職員に支給された平均額である。

ウ 地域手当

支給手当なし

エ 特殊勤務手当（26年4月1日現在）

支給実績(25年度決算)				0 千円
支給職員1人当たり平均支給年額(25年度決算)				0 円
職員全体に占める手当支給職員の割合(25年度)				%
手当の種類(手当数)				0
手当の名称	主な支給対象職員	主な支給対象業務	左記職員に対する支給単価	
特殊勤務手当はなし				

オ 時間外勤務手当

支給実績(25年度決算)	12 千円
職員1人当たり平均支給年額(25年度決算)	6 千円
支給実績(24年度決算)	0 千円
職員1人当たり平均支給年額(24年度決算)	0 千円

(注) 時間外勤務手当には、休日勤務手当を含む。

カ その他の手当（26年4月1日現在）

手当名	内容及び支給単価	一般行政職の制度との異同	一般行政職の制度と異なる内容	支給実績(25年度決算)	支給職員1人当たり平均支給年額(25年度決算)
扶養手当	一般行政職と同じ	同	—	432 千円	216,000 円
住居手当	〃	〃	—	324 千円	162,000 円
通勤手当	〃	〃	—	48 千円	24,000 円
管理職手当	〃	〃	—	0 千円	0 円
休日勤務手当	〃	〃	—	0 千円	0 円