

# ほしくぼ



## 一年の計は元旦にあり

校長 土岐 邦寿

令和4年（2022年）が始まりました。今年もよろしくお願いたします。今年が寅年です。とらは力強くまっすぐ進むことから、新しい芽が出てきて次の時代をつくるといういわれがあるようです。新しいことにチャレンジするよい機会かもしれません。

今回の始業式は新型コロナ感染予防のため、17日となりました。校長室から各教室に画像を配信する形で行いました。始業式の話の中で、「今年目標を立てましたか」という投げかけをしました。お正月は一年の節目の時期なので、今年こんなことに挑戦してみようとか、去年はできなかったから今年こそはできるようになるぞなど、気持ちを新たに目標を立てやすいです。

「一年の計は元旦にあり」ということわざがあります。意味は、一年の計画は、年の初めである元旦に立てるべきだということから、物事を成し遂げるためには、最初に計画を立ててからはじめるべきであるという戒めと戒めと戒めと。日本ていつ頃から使われているか、さかのぼってみると戦国時代の武将毛利元就が息子に当てた手紙の中に出てくるそうです。歴史を感じますね。すでに1月が始まって1ヶ月が経とうとしていますが、今年目標に向かってコツコツ努力しているのでしょうか。特に中学3年生は、高校受験に向けて集中して取り組んでいることだと思います。健康に十分留意して、ベストな状態で試験を受けることができるよう、本人もですが、周りの方々も気を遣っていただけるとありがたいです。コロナウイルスに打ち勝ち、前進できるようにみんなで取り組んでいきましょう。

## 赤い羽根募金～ご協力ありがとうございました。

2学期末に、小学校児童会と中学校生徒会が中心となって赤い羽根共同募金の活動をしました。短い期間でしたが、小学校では6,951円、中学校では9,569円の募金が集まりました。ご協力ありがとうございました。



## ご連絡

新型コロナウイルス感染拡大の影響等注意を払いながら、1週間遅れて3学期がスタートしました。日程の変更や行事の中止・変更等ありますが、子供たちは元気に学校生活を送っています。さて2月9日に第2回「青少年健全育成校区民会議」を計画していますが、現在の感染状況を鑑み、中止することにしました。いつも、赤徳小中の健全育成のために見守ってくださり感謝申し上げます。今後とも、よろしくお願いたします。子どもたちのことで、何か気になること等ございましたらご連絡ください。



## 龍郷町地震防災マップ

※壁などに貼ってご活用ください



奄美大島周辺は全国的にも地震の多い地域となっています。過去を振り返ると、十数年に一度の割合で、蓄積されたエネルギーが一気に解放され、被害を発生させる大きな地震が発生しており、いつ大地震が発生してもおそれない状況にあると考えられます。これを踏まえて、日頃から地震に対する備えをしておくため、大規模な地震発生時の揺れやすさの予測情報として、地震防災マップを作成しました。なお、地震の規模はマグニチュード(M)6.9を想定しました。(規模の参考例: 東日本大震災(2011.3.11): M9.0、新潟県中越地震(2004.10.23): M6.8、阪神・淡路大震災(1995.1.17): M7.3)

非常用持ち物リスト (メガネや常備薬も忘れずに!)



※ここで示した計測震度は、地震の規模や震源の距離から予測される平均的な揺れの強さであり、地震の発生仕方によって、実際の震度はこれよりも強くなったり、弱くなったりします。

### 避難場所一覧

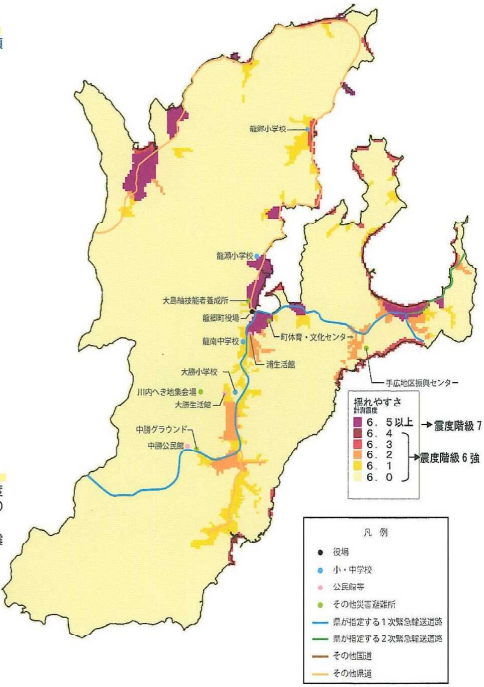
※地震発生時には津波の発生も想定されるため、日頃から近隣の避難場所を確認しておきましょう

地区名	避難所名
秋名・徳重	近隣の高台
嘉波	近隣の高台
円	近隣の高台
安水屋場	近隣の高台
龍郷	龍郷小学校
久場	近隣の高台
瀬留	龍郷小学校
瀬留・玉里	大島福祉センター
玉里	近隣の高台
屋入	町体育・文化センター
浦	浦小学校
大勝・川内	大勝小学校
川内	川内へき地集会所
中勝	中勝公民館
下戸口	近隣の高台
中戸口	近隣の高台
上戸口	近隣の高台
戸口	近隣の高台
手広	手広地区集会所
赤尾木	近隣の高台
戸尾	近隣の高台

### 過去の地震発生状況

1911年6月15日鹿児島県地方で、現在の震度段階では震度6相当、規模は、マグニチュード8.0という巨大地震が発生しています。なお、1995年(平成7年)以降、本町の最大震度4以上の地震は下表のとおりです。

地震の発生日時	震源地名	M	最大震度	本町の最大震度
平成13年12月9日5時29分	奄美大島	6.0	5強	4
平成7年10月18日18時37分	奄美大島	6.9	5	4



## 津波避難

夜中の突然の携帯アラームや防災無線の警報に、驚かれたことでしょうか。日頃、訓練をしていてもいざとなると慌てるものです。しかも今回は夜だったため、子どもたちから「眠っていたのに起こされて…」「高いところはどこ?って考えたよ。」等という声を聞きました。報道によると、奄美市では車の渋滞も起こっていたそうです。赤徳小中学校は、海のすぐそばなので、津波の危険性がある場合は、養護学校へ避難するようにしています。

ハザードマップを確かめて、自分の家からならどこに避難するか、何を準備するかなど、ご家庭でも話題にしてみてください。

## ＜新型コロナ警戒レベル5の中での学校生活での感染症対策＞

※ 感染対策については、これまで以上に、注意が必要です。

- ・朝の体温と共に、健康チェックをする。(健康観察票に記入)
- ・小学生は、密を避けるため、登校時刻を限定する。(8:00~8:15に着くように登校)
- ・中学生はこれまで通りの登校だが、密にならないようにする。
- ・マスクを着用する。(予備のマスクも準備)
- ・小学生は、教室前で、健康チェックと手指の消毒をする。
- ・中学生は、担任が教室で健康チェックをする。
- ・水筒を必ず持参する。・席替えをししばらく行わない。
- ・ペア学習・グループ学習を控える。
- ・間隔を確保するため、席を離す。
- ・窓を開け、換気をする。(必要な人は、防寒具の準備して可)
- ・休み時間毎にうがい手洗いの時間を設定する。
- ・教室の移動を避けるため、特別教室の使用を控える。(音楽・理科・家庭科などもしばらくは、各教室で行う。)
- ・図書の貸出は曜日を限定し、貸出の前後は手指の消毒を徹底。
- ・飛沫が飛ぶ活動を控える。(歌・調理・対面する学習)
- ・体育は、学習の内容・状況に応じて、間隔を空けてマスクをはずすこともある。
- ・昼休み・掃除を行わない。(給食後歯磨き後5・6校時実施。)
- ・(小は約1時間、中は約40分間、下校時刻が早くなります。)
- ・給食時間は、黙食。歯磨き時の飛沫を十分気をつける。
- ・寄り道せず、速やかに下校する。
- ・(下校時刻が通常より早いです。下校後の過ごし方についてご家庭でもご指導ください。)1月中は、必ずマスク着用。
- ・学校の施設開放は、閉鎖中。体育館・校庭などの施設利用はできません。
- ・部活動及びスポーツ少年団は、1月20日から単位団体のみの練習。(対外試合は禁止)
- ・放課後は、ステイホームで。外出は、必要最小限にする。出歩かない。

※ 校外に出かける活動や外部の方を学校に招く学習も当分の間、中止にしています。ご協力をよろしくお願い致します。

## 2月主な行事予定

- 2日(水) 中学校入学説明会、小6学級PTA、小5学級PTA
- 9日(水) 校区民会議→中止、低学年合同学習→中止
- 10日(木) 中3学級PTA
- 12日(土) 校内縄跳び大会(小)(①高②低③中学年)、学校保健委員会→中止
- 15日(火) テスト前部活動停止(中)、幼・保・小連絡会
- 16日(水) 新入学時体験入学・入学説明会
- 18日(金) 郷土発見学習Ⅱ(小)→中止
- 21日(月) 中1・2年学年末テスト(～22・24日)
- 24日(木) 学級PTA(小1～4)中1・2年学級PTA



「新型コロナウイルス感染症による小学校休業等対応助成金・支援金」について (参考) 厚生労働省ホームページ ・新型コロナウイルス感染症による小学校休業等対応助成金

[https://www.mhlw.go.jp/stf/seisakunitsuite/bunya/koyou\\_roudou/koyou/kyufukin/pageL07\\_00002.html](https://www.mhlw.go.jp/stf/seisakunitsuite/bunya/koyou_roudou/koyou/kyufukin/pageL07_00002.html)

・新型コロナウイルス感染症による小学校休業等対応支援金(委託を受けて個人で仕事をする方向け)

[https://www.mhlw.go.jp/stf/newpage\\_10231.html](https://www.mhlw.go.jp/stf/newpage_10231.html)

※「学校等休業助成金・支援金受付センター」の申請窓口や必要書類等については、上記リンク先に掲載してあります。

・小学校休業等対応助成金に関する特別相談窓口について

[https://www.mhlw.go.jp/stf/newpage\\_21202.html](https://www.mhlw.go.jp/stf/newpage_21202.html)